



Ķekavas novada dome

Gaismas iela 19, k. 9, Ķekava,
Ķekavas pagasts, Ķekavas novads, LV-2123
Tālrunis: 67935803, novads@kekava.lv
www.kekavasnovads.lv

METRUM

SIA „METRUM”

Ģertrūdes iela 47 – 3, Rīga, LV-1011
Tālrunis: 80008100, metrum@metrum.lv
www.metrum.lv

DETĀLPLĀNOJUMS NEKUSTAMAJAM ĪPAŠUMAM „KURSĪŠI”, ĶEKAVAS PAGASTĀ, ĶEKAVAS NOVADĀ

Izstrādāts saskaņā ar MK 14.10.2014. noteikumiem Nr. 628 „Noteikumi par pašvaldību teritorijas attīstības plānošanas dokumentiem”

PIELIKUMI

Kadastra numurs: 8070 011 0491

Adrese: „Kursīši”, Ķekavas pagasts, Ķekavas novads

Pasūtītājs: SIA „Augstceltne”, reģ. Nr. 40103000117, Republikas laukums 2, Rīga, LV-1010

Detālplānojuma izstrādes vadītājs: Ķekavas novada pašvaldības Telpiskās plānošanas daļas teritorijas plānotājs Andris Lācis

Izstrādātājs: SIA „METRUM”, reģ. Nr. 40003388748, Ģertrūdes iela 47 – 3, Rīga, LV-1011

Projekta vadītājs: Māra Kalvāne

Līgums Nr.: PKE-69 (Pasūtītāja), 90-18-00003 (Izstrādātāja)

DETĀLPLĀNOJUMA SASTĀVS:

PASKAIDROJUMA RAKSTS

TERITORIJAS IZMANTOŠANAS UN APBŪVES NOSACĪJUMI

GRAFISKĀ DAĻA

PĀRSKATS PAR DETĀLPLĀNOJUMA IZSTRĀDI

PIELIKUMI

ADMINISTRATĪVAIS LĪGUMS PAR DETĀLPLĀNOJUMA ĪSTENOŠANU

Projekta vadītāja, arhitekta Māra Kalvāne – izstrādes procesa organizēšana un vadīšana no Izstrādātāja puses, Paskaidrojuma raksta un Teritorijas izmantošanas un apbūves nosacījumu izstrāde, Grafiskās daļas risinājumu izstrāde, Administratīvā līguma projekta par detālplānojuma īstenošanu sagatavošana

Teritorijas plānotāja Vita Jevdokimova – Paskaidrojuma raksta daļas izstrāde, Pārskata par detālplānojuma izstrādi un sējuma „Pielikumi” sagatavošana

Kartogrāfe Sabīne Grase – Grafiskās daļas tehniskā sagatavošana

Projekta vadītājas asistente Dārta Arāja – publiskās apspriešanas organizēšana

SATURA RĀDĪTĀJS

1. SUGU UN BIOTOPU AIZSARDZĪBAS JOMAS EKSPERTA ATZINUMS	4
2. ATZINUMS PAR MELIORATĪVO STĀVOKLI	7
3. AS “SADALES TĪKLS” TEHNISKIE NOTEIKUMI PIESLĒGUMA IERĪKOŠANAI	13
4. CSDD CEĻU DROŠĪBAS AUDITA ATZINUMS	18
5. ATBILDES CEĻA DROŠĪBAS AUDITA ATZINUMAM	31

1. SUGU UN BIOTOPU AIZSARDZĪBAS JOMAS EKSPERTA ATZINUMS

Sugu un biotopu aizsardzības jomas eksperta atzinums

Saskaņā ar
MK not. Nr.925,
30.09.2010.

2018.gada 4.jūnijā,

Dokumenta Nr.14/18.

Biotopu grupa, kurai sniegts atzinums: zālāji.

Pētāmā teritorija: “Kursīši”, kadastra Nr.8070 011 0491, Ķekavas pagasts, Ķekavas novads. Apsēkota zemes gabala platība un tam piegulošā teritorija ~ 10 m platā joslā gar zemes īpašuma robežām, kopā ~2,8 ha. Apsēkotās teritorijas atrašanās vietu un platību skatīt pielikumā.

Teritorijas apsekojums: teritorija tika apsekota 2018.gada 1.jūnijā, saulainā dienā, veģetācijas sezonā. Apsēkošana veikta pēc nejaušības principa izvēloties maršrutu zig-zag veidā, šķērsojot teritorijā sastopamos biotopus. Apsēkošanas ilgums ~ 1 h.

Atzinuma pasūtītājs: SIA “Augstceltne”, Republikas laukums 2, Rīga. Atzinums paredzēts detālplānojuma izstrādei, plānojot degvielas uzpildes stacijas, autostāvlaukuma un tirdzniecības, pakalpojumu objekta būvniecību.

Teritorijas statuss: zemes gabals neietilpst īpaši aizsargājamā dabas teritorijā vai dabas resursu aizsargjoslās.

Vispārīgs pētāmās teritorijas apraksts.

Zemes gabals atrodas lauksaimniecības zemju un retas viensētu apbūves rajonā, kas mijās ar nelieliem meža puduriem, augstākās kategorijas Latvijas autoceļa A7 Rīga—Bauska—Lietuvas robeža (Grenctāle) malā. Teritoriju veido kultivēts zālājs un atmata. Veģetācija vienveidīga, dominē ciessa. Reljefs līdzens, teritorija drenēta, gar zemes gabala dienvidu un austrumu robežu ierīkota koplietošanas ūdensnoteka, kas novada ūdeņus uz ~ 600 m attālo Ķekavas upi. Grāvji aizauguši ar kārkliem.

Teritorijā sastopamo biotopu grupas un to aptuvena platība sniegta 1.tabulā.

Teritorijā sastopamie biotopi

1.tabula	
Biotops	platība
Kultivēts zālājs, atmata	2,3 ha
Grāvji	0,5 ha

Daļēji dabiskas platības veido ~82%, ruderālas ~ 18% no kopējās apsekotās teritorijas platības.

Teritorijas ainavu veido atklāta lauksaimniecības zemju ainava.

Pēc spēkā esošā Ķekavas novada teritorijas plānojuma, zemes gabala lielākā daļa ietilpst *Satiksmes infrastruktūras objektu teritorijā* (TL), josla gar austrumu robežu – *Lauksaimniecības teritorijā* (L).

Satiksmes infrastruktūras objektu teritorijas (TL) nozīmē apbūves teritorijas, kur galvenais zemes un būvju izmantošanas veids ir autotransporta, gājēju un velosipēdistu satiksme, kā arī maģistrālo inženierkomunikāciju izvietošana.

Galvenā izmantošana:

- (...) *autostāvlaukums un atsevišķi nodalītas atklātas autostāvvietas; (...)*

Sekundārā izmantošana:

- *degvielas un gāzes uzpildes stacijas, saskaņojot VAS „Latvijas valsts ceļi”; (...)*
- *tirdzniecības un/vai pakalpojumu objekti, viesu māja saskaņojot ar VAS „Latvijas Valsts ceļi”; (...)*

Lauksaimniecības teritorija (L) nozīmē teritorijas, kur galvenais zemes, ēku un būvju izmantošanas veids ir augkopība, dārzenkopība, dārzkopība, lopkopība, biškopība, dīķsaimniecība un ar to saistītie pakalpojumi - lauku tūrisms, lauksaimniecības produkcijas pārstrāde.

Palīgizmantošana:

- *piebraucamie ceļi, gājēju ceļi, laukumi; (...)*
- *pie valsts autoceļiem un pašvaldības ceļiem - vietējas nozīmes tirdzniecības un/vai pakalpojumu objekts;*
- *pie valsts autoceļiem un pašvaldības ceļiem - ceļa apkalpes objekts - degvielas uzpildes staciju vai gāzes uzpildes staciju, autoremonta darbnīcu u.c.; (...)*

Teritorijas plānojums atļauj degvielas uzpildes stacijas, autostāvlaukuma un tirdzniecības, pakalpojumu objekta būvniecību esošajā zonējumā.

Piegulošā teritorija: pētāmā teritorija ietilpst plašākā meliorētu lauksaimniecības zemju platībā. Otrpus šosejai atrodas viensētu apbūve. Zālāja platība virzienā uz ziemeļiem netiek apsaimniekota, aizaugusi ar krūmiem.

Saskaņā ar dabas datu pārvaldības sistēmā “Ozols” pieejamo informāciju, tuvākā īpaši aizsargājamā un NATŪRA 2000 teritorija – dabas parks “Dolessala”, atrodas vairāk kā 6 km attālumā.

Tuvākais mikroliegums, kas izveidots aizsargājamās putnu sugas aizsardzībai, atrodas aptuveni 1 km attālumā.

Tuvākais īpaši aizsargājama biotops atrodas ~ 2 km attālumā.

Teritorijas tiešā tuvumā neatrodas īpaši aizsargājamas augu sugu atradnes.

Tuvākais valsts aizsargājama koks (dižkoks) atrodas aptuveni 2,5 km attālumā.

Pēc Ķekavas novada spēkā esošā teritorijas plānojuma, pētāmajai teritorijai piegulošās platības atļautā izmantošana ir Satiksmes infrastruktūras objektu teritorijas (TL) un Lauksaimniecības teritorijas (L).

Īpaši aizsargājamas augu sugas: netika konstatētas.

Īpaši aizsargājami biotopi: netika konstatēti.

Citas bioloģiskās vērtības: nav.

Labvēlīga aizsardzības statusa nodrošināšanas prasības: teritoriju veido kultivēts zālājs, daļēji – atmata. Zālāja atjaunošana līdz aizsargājamo zālāju biotopu minimālajiem kvalitātes kritērijiem vērtējama kā ļoti grūta, neiespējama. Nepieciešama hidroloģiskā režīma atjaunošana, augsnes auglības samazināšana, ekspansīvo augu sugu izplatības ierobežošana un sugu sastāva mērķtiecīga veidošana. Tuvumā neatrodas bioloģiski vērtīgi zālāji.

Secinājumi un nosacījumi darbības veikšanai:

Zemes gabals atrodas šosejas Rīga—Bauska—Lietuvas robeža (Grenctāle) malā, meliorētu lauksaimniecības zemju platībā. Teritorijā sastopami ruderāli un daļēji dabiski biotopi, kas veidojušies cilvēku saimnieciskās darbības rezultātā. Netika konstatēti aizsargājami biotopi vai īpaši aizsargājamas augu sugas.

Plānotās darbības rezultātā paredzēta degvielas uzpildes stacijas, autostāvlaukuma un tirdzniecības, pakalpojumu objekta būvniecība.

Plānotā darbība neradīs negatīvu ietekmi uz augu sugu vai biotopu daudzveidību. Nav paredzams, ka tā ietekmēs samērā tālu esošās dabas vērtības tuvākajā apkaimē.

Tā kā gar zemes gabala robežām ierīkotas koplietošanas ūdensnotekas ar noteci ~ 600 m attāļā Ķekavas upē, teritorijas apbūve un apsaimniekošana jāveic neizmainot mitruma apstākļus blakus teritorijās. Vidē novadāmi attīrīti notekūdeņi, kas nepārsniedz likumdošanā noteiktās piesārņojošo vielu normas.

Pielikumā:

- ✓ ortofoto karte.

Atzinums sagatavots uz 3 lappusēm divos eksemplāros, no kuriem viens nodots pasūtītājam, bet otrs glabājas pie eksperta. Saskaņā ar MK not.Nr.481 "Grozījumi Ministru kabineta 2010. gada 16. marta noteikumos Nr. 267 "Sugu un biotopu aizsardzības jomas ekspertu sertificēšanas un darbības uzraudzības kārtība", atzinums elektroniski tiks iesniegts Dabas aizsardzības pārvaldei.

Sertificēts eksperts sugu un biotopu aizsardzības jomā Egita Grolle / /
Sert.Nr.003., derīgs līdz 13.05.2023.
Spec.zālāji, meži un virsāji, jūras piekraste
Tel. 28636444
Spec.vaskulārās augu sugas
derīgs līdz 06.09.2019.
Tel. 28636444

Izmantotā literatūra

Ķekavas novada teritorijas plānojums 2009.-2021.gadam.

Vadlīnijas sugu un biotopu aizsardzības jomas sertificētu ekspertu sniegto atzinumu saturs kvalitātes uzlabošanai sākotnējā izvērtējuma, ietekmes uz vidi novērtējuma vai ietekmes uz Natura 2000 teritoriju novērtējuma ietvaros.

www.daba.gov.lv

www.melioracija.lv

2. ATZINUMS PAR MELIORATĪVO STĀVOKLI



Atzinums

par melioratīvo stāvokli nek.īp. “Kursīši”

Melioratīvais raksturojums

Nekustamais īpašums “Kursīši”, kad. Nr. 8070 011 0491 atrodas Ķekavas novadā, netālu no valsts nozīmes ūdensnotekas (VNŪ) Ķekava, ŪSIK 41324:01. Nekustamo īpašumu no divām pusēm norobežo esošā grāvju sistēma – Dienvidu pusē grāvis ŪSIK 413247:07 (galvenā noteka) un rietumu pusē grāvis ŪSIK 413247:22. Grāvji aizauguši ar krūmiem un piesērējuši, tomēr meliorācijas funkciju pilda apmierinošā līmenī. Galvenās notekas grāvis ŪSIK 413247:07 piekļaujas vēl 7 īpašumiem lejpus objekta, un ietek VNŪ Ķekava piketā 104/80. Uz šī grāvja uzstādīta betona caurteka B-1 Ø800mm (skat. pievienoto karti). Caurteka atrodas uz kaimiņu nekustamo īpašumu robežas. Tā ir neapmierinošā stāvoklī, kas var radīt problēmas nākotnē. Caurteka aizsērējusi 60%, lejteces gala siena nobrukusi, starp grodiem filtrējas ūdens, kas rada iesēdumus brauktuvē un piesērē cauruli. Tālāk grāvja lejtecē redzams iespaids no bebru darbības. Uzbūvēti divi bebru aizsprosti, kā arī atrodas bebru dzīvotne (būda). Apsekojot teritoriju, secināts, ka bebru uzpludinājuma ietekme, lai gan minimāli, tomēr sniedzas līdz nek. īp. “Kursīši”. Bebru dzīvotne grāvī ŪSIK 413247:07 nav izpētāmā nekustamā īpašuma robežās, tomēr tas var nākotnē atstāt iespaidu un ūdeņu novadīšanu. Grāvis ŪSIK 413247:07 pie nek. īp. “Kursīši” ir samērā dziļš – 2,0-2,5m. Lejtecē, tuvāk VNŪ Ķekava, grāvis kļūst seklāks. Kopumā reljefs apkārtnē ir lēzens un grāvjiem ir salīdzinoši mazs garenkritums.

Objektā atrodas divas drenu sistēmas. Dienvidu puses sistēma ar drenu zariem Ø50 un kolektoru Ø75 ievadīta grāvī ŪSIK 413247:07 pik.06/70. Ziemeļu puses sistēmu veido drenu zaru Ø50 tīkls, kas blakus esošajā nek.īp. Kalna Ģūģī, ar kadastra apzīmējumu 8070 011 0407 tiek ievadīts kolektorā Ø75 ar izvadu grāvī ŪSIK 413247:22 pik.02/45. Tātad apskatāmā objekta drenu sistēma nevar negatīvi ietekmēt blakus esošos nekustamos īpašumus, ja tiek likvidēta. Nav pieļaujama papildus ūdeņu ievadīšana ziemējos esošajā drenu sistēmā.

Kopumā nekustamais īpašums “Kursīši” ir labā melioratīvajā stāvoklī un pārmitras vietas netika konstatētas.

Nepieciešamās darbības

Grāvji.

Attīstot nekustamo īpašumu “Kursīši” un tajā izveidojot degvielas uzpildes staciju, nepieciešams pārtīrīt esošo grāvju sistēmu, kas novada ūdeņus no teritorijas. Grāvī, ŪSIK 413247:07 vēlams pārtīrīt, līdz pat ietekai VNŪ Ķekava, tomēr, tā kā tas ir koplietošanas grāvis, jāmeklē risinājumi sadarbībā ar pārējo nekustamo īpašumu valdītājiem. Šis jautājums būtu jārisina būvprojekta izstrādes stadijā.

Drenu sistēma.

Mainot nekustamā īpašuma lietošanas veidu, būtu nepieciešams pārveidot esošo drenu sistēmu. Gar robežu ar nek.īp. Kalna Ģūģī ar kad. Nr. 8070 011 0407 jāatrok esošie drenu zari un jāveic to

SIA „Inženieru birojs „PROFECTO”” Reģ. Nr. 40003802725 Daugavas prospekts 27, Ikšķīle, LV-5052, Latvija
Tālr. (+371) 65067695, fakss (+371) 65067696, info@ibprofecto.lv, www.ibprofecto.lv



aiztampnēšana, lai novērstu blakus esošā īpašuma drenu sistēmas iespējamu aizsērēšanu būvdarbu laikā. Dienvidu puses drenu sistēma likvidējama. Tādā veidā nekustamā īpašuma lietusūdeņu novades sistēma būtu projektējama un izbūvējama pilnīgi no jauna, atbilstoši projektēto ēku un iekārtu izvietojumam.

Lietusūdens savākšana

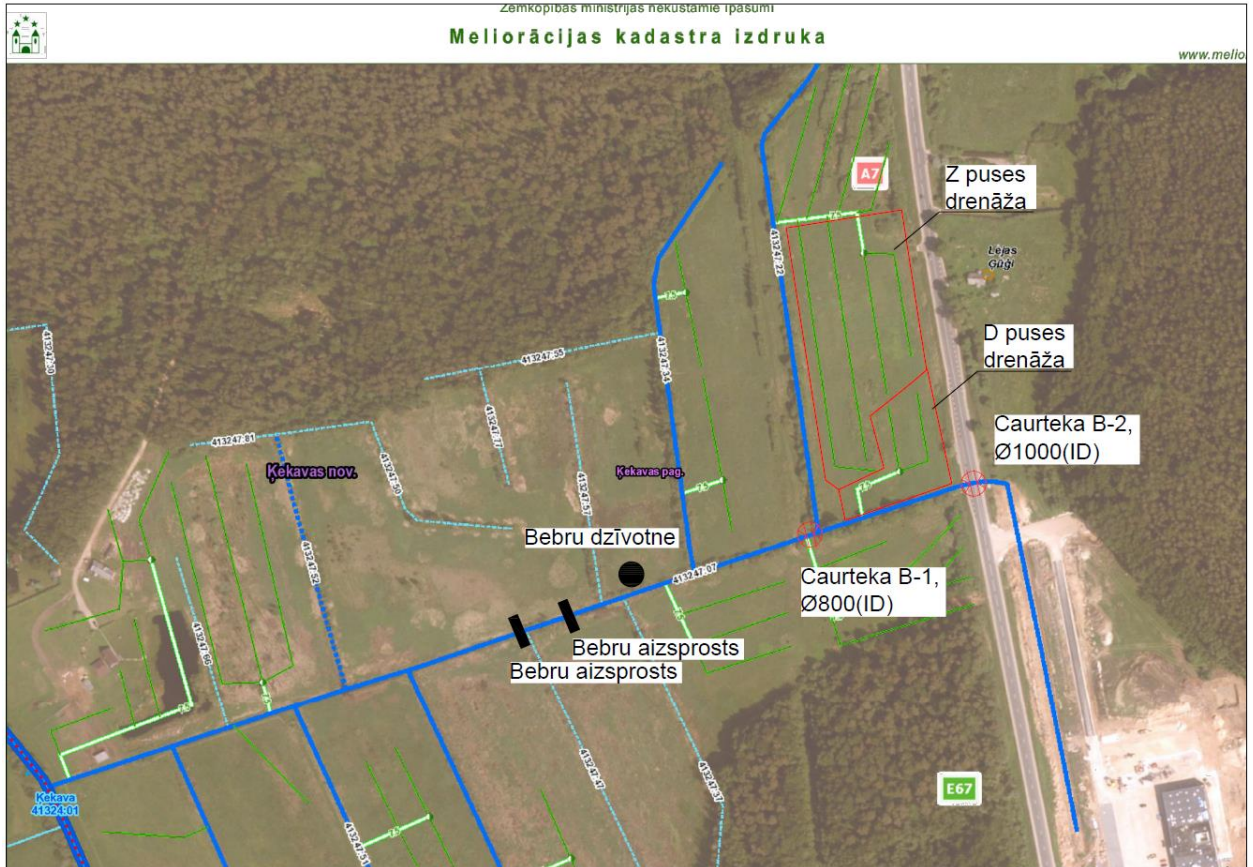
Tā kā paredzēts veidot degvielas uzpildes staciju ar auto stāvlaukumu un tirdzniecības pakalpojumu objektu, palielināsies momentāno lietusūdeņu pieplūdums meliorācijas sistēmās. Detālpārskats izstrādes stadijā nav iespējams precīzi aprēķināt ūdeņu daudzumu, kas tiks ievadīts meliorācijas sistēmās, tāpēc tam jāpievērš uzmanība būvprojekta izstrādes gaitā un jāpiemēro attiecīgie risinājumi, lai netiktu pārslogotas meliorācijas sistēmas. Lietusūdeņu novadīšanas sistēmas jāaprīko ar smilšu ķērājiem, naftas produktu atdalīšanas ietaisēm kā arī jāievēro visi citi pasākumi, atbilstoši normatīvajiem aktiem un noteikumiem.

Pielikumā:

1. Objekta karte un 1 lapa;
2. Fotografijas uz 3 lapām.

Atzinumu sagatavoja

Inese Pilābere,
LMB sertifikāts Nr. 3-00003



Fotogrāfijas



Skats uz grāvi ŪSIK 413247:07 no lielceļa A7, E67



Skats uz grāvi ŪSIK 413247:22 no lielceļa A7, E67



Bebru uzpludinājuma ietekme grāvī ŪSIK 413247:07 pie nek. Īp. “Kursīši”. Apsekošana veikta sausuma periodā, tāpēc ūdens līmenis krities, tomēr redzamas iepriekšējā līmeņa kontūras.



Caurtekas B-1 ietece



Caurtekas B-1 iztece



Bebru uzpludinājums lejtecē

3. AS “SADALES TĪKLS” TEHNISKIE NOTEIKUMI PIESLĒGUMA IERĪKOŠANAI



Šmerļa iela 1, Rīga, LV-1160, Latvija

AUGSTCELTNE SIA

Republikas laukums 2, Rīga, LV-1010, Latvija

Akciju sabiedrība "Sadalestikls"
Vien. reģ. Nr. 40003857687

Klientu serviss
Tālr. 8403
st@sadalestikls.lv
www.sadalestikls.lv

19.04.2017

Par pieslēguma ierīkošanu objektam "Lejas Ģūģi", Ķekavas pag., Ķekavas nov.

Godātais klient!

Atsaucoties uz Jūsu 23.03.2017 pieteikumu "Pieteikums elektrotīkla pieslēgumam/slodzes izmaiņām" Nr. 105674179, esam sagatavojuši informāciju par pieslēguma ierīkošanas iespējamām izmaksām (skatīt pielikumu Nr.1), "Elektroietaišu ierīkošanas Tehniskos noteikumus (projektēšanas uzdevums)" (skatīt pielikumu Nr.2) un "Vienošanās par elektroapgādes būvprojekta izstrādi" divus eksemplārus (skatīt pielikumu Nr.3). **Iespējamās kopējās Lietotāja pieslēguma ierīkošanas izmaksas (faktiskās un attiecināmās izmaksas bez PVN) ir EUR 9720.50 (detalizētu izmaksu aprēķinu skatīt pielikumā Nr.1).**

Jums ir nosūtīti jauna pieslēguma vai slodzes izmaiņu realizēšanai derīgi tehniskie noteikumi, bet, lai tiktu saskaņots Jūsu izstrādājamo būvprojekts, **Jums 90 kalendāro dienu laikā ir jāiesniedz** parakstīta "Nepieciešamo saskaņojumu un iesniedzamo dokumentu veidlapa" (skatīt pielikumu Nr.4) ar visiem norādītajiem saskaņojumiem un pievienojamiem dokumentiem, kuri ir norādīti veidlapā, bet netika iesniegti kopā ar iesniegto "Pieteikums elektrotīkla pieslēgumam/slodzes izmaiņām" un parakstītu vienu eksemplāru "Vienošanās par elektroapgādes būvprojekta izstrādi".

Parakstītu Vienošanos, veidlapu un visus pievienotos dokumentus Jūs varat iesniegt:

- sūtot e-pastu: st@sadalestikls.lv;
- sūtot pa pastu.

Ja 90 kalendāro dienu laikā Jūs nebūsiat iesnieguši visus nepieciešamos dokumentus un līdz tehnisko noteikumu derīguma termiņa beigām Jūs nebūsiat iesniedzis izstrādātu būvprojektu, uzskatīsim, ka pieslēguma ierīkošana Jums nav aktuāla.

Pielikumā:

1. Informācija par iespējamām pieslēguma realizācijas izmaksām.
2. "Elektroietaišu ierīkošanas Tehniskie noteikumi (projektēšanas uzdevums)".
3. "Vienošanās par elektroapgādes būvprojekta izstrādi".
4. Nepieciešamo saskaņojumu un iesniedzamo dokumentu veidlapa.

Papildus informācija:

- zvanot uz Klientu servisa bezmaksas tālruni: 8403;
- sūtot e-pastu: st@sadalestikls.lv;
- www.sadalestikls.lv.

Ar cieņu,
AS "Sadalestikls"

Dokuments ir sagatavots elektroniski un ir derīgs bez paraksta

19.04.2017

1. pielikums

Lietotāja iespējamās pieslēguma ierīkošanas izmaksas ir EUR 9720.50 (bez PVN), objektam "Lejas Gāģi", Ķekavas pag., Ķekavas nov. (Pieteikuma Nr. 105674179), atbilstoši noteikumiem "Sistēmas pieslēguma noteikumi elektroenerģijas sistēmas dalībniekiem".

Iespējamo pieslēguma ierīkošanas izmaksu aprēķina kopsavilkuma tabula.

Nr.	Pieslēguma būvdarbu nosaukums faktiskajām izmaksām	Mērv., km., gab.	Apjoms	Vienas vienības izmaksas, EUR	Kopējās iespējamās izmaksas, EUR
1.	0,4kV kabeļu līnijas izbūve ar beztranšējas metodi		0.05	57000.00	2850
2.	0,4kV kabeļu līnijas izbūve bez ielas cietā seguma		0.39	31871.00	12430
3.	Transformatora maiņa		1	5000.00	5000
4.	Uzskaites sadalne		1	1600.00	1600
5.	Kabeļu sadalne		1	1600.00	1600
6.	Drošinātājslēdža uzstādīšana ar drošinātājiem		1	300.00	300
7.	Kontrohzskaites ierīkošana		1	2500.00	2500
8.	0,4kV piekarkabeļa demontāža		0.09	3500.00	315
9.	Kopējās iespējamās pieslēguma faktiskās izmaksas			100% apmērā	26595
10.	AS „Sadales tīkls” sedzamā faktisko izmaksu daļa				7610
11.	Uz Lietotāju attiecināmā faktisko izmaksu daļa				18985

Nr.	Pieslēguma ierīkošanas attiecināmo izmaksu nosaukums	Attiecināmās izmaksas par 1 ampēru, EUR	Pieprasītā ievadaizsardzības aparāta nominālā strāva, A	Kopējās iespējamās attiecināmās izmaksas, EUR
12.	6-20/0,4 kV transformatora apakšstacija (EUR)	2.49	100	249
13.	6-20kV elektrotīkla līnija (EUR)	2.07	100	207
14.	Kopējās pieslēguma attiecināmās izmaksas			456
15.	Uz Lietotāju attiecināmā pieslēguma maksas daļa (faktiskās un attiecināmās izmaksas)			19441
16.	Iespējamās kopējās Lietotāja pieslēguma ierīkošanas izmaksas (faktiskās un attiecināmās izmaksas bez PVN)		50%	9720

Piezīme: Aprēķins ir aptuvenš un var mainīties. Aprēķinā nav iekļauti izdevumi par elektroapgādes būvprojekta izstrādi.

Saskaņā ar Sabiedrisko pakalpojumu regulēšanas komisijas padomes apstiprinātiem noteikumiem "Sistēmas pieslēguma noteikumi elektroenerģijas sistēmas dalībniekiem" izmaksu sadalījums pieslēguma maksai Lietotājam tiek noteikts pēc pieteiktā pieslēguma sprieguma un ievadaizsardzības aparāta strāvas lieluma:

- 0,4 kV tīklā un līdz 40A maksas sadalījums: Lietotājs 50% / sistēmas operators 50%;
- 0,4 kV tīklā un no 41A līdz 100A maksas sadalījums: Lietotājs 50% / sistēmas operators 50%;
- 0,4 kV tīklā un no 101A, kā arī 6-20 kV tīklā maksas sadalījums: Lietotājs 100%.

Iespējamās kopējās pieslēguma izbūves izmaksās nav iekļautas projektēšanas darbu, topogrāfiskā plāna un sistēmas lietotāja elektropārvades līnijas izmaksas, ko sedz sistēmas lietotājs par saviem līdzekļiem.

Aprēķins veikts saskaņā ar 2016. gada AS „Sadales tīkls” vidējām elektrotīkaišu izbūves izmaksām un saskaņā ar Sabiedrisko pakalpojumu regulēšanas komisijas padomes 2016. gada 17. marta lēmumu Nr. 1/6 (prot.Nr.10, 5.p.) apstiprinātiem noteikumiem "Sistēmas pieslēguma noteikumi elektroenerģijas sistēmas dalībniekiem".

Lietotie iespējamie saīsinājumi:

- ZS - līdz 1kV elektrotīkls;
- EPL – elektropārvades līnija;
- GVL, GL – gaisvadu līnija;
- KL – kabeļlīnija;
- SP, FP – sadales (fīdera) punkts;
- TA, TP – transformatora apakšstacija (punkts);
- VS - 6-20kV elektrotīkls;
- A/ST. - 110/6-20kV barošanas apakšstacija.

19.04.2017

2. Pielikums

**Elektroietaišu ierīkošanas Tehniskie noteikumi
(projektēšanas uzdevums)**

Nr. 105674179
Derīgi līdz 19.01.2018

1. OBJEKTA RAKSTUROJUMS.

1.1. Pieslēguma pieprasītājs: Sabiedrība ar ierobežotu atbildību "AUGSTCELTNE"

Tālr: 29276567

1.2. Pieslēdzamās elektroietaisies atrašanās vieta:

Zemes vienības kadastra apzīmējums: 80700110034

Koordinātas – X: 0 Y: 0

1.3. Pieslēdzamā objekta raksturojums: Cits

1.4. Pieslēguma raksturojums: Jauns pieslēgums

1.5. Tehniskie rādītāji:

Nr.	Pieslēdzamās elektroietaisies atrašanās adrese		Lielākais elektrodzinējs vai aparāts (kW)	Palaišanas strāvas līkums (A)	Kopā uzstādītā jauda (kW)	Vienlīdzīgā maksimālā slodze (kW)	Ievada aizsardzības aparāta nominālā strāva (A)	Spriegums (V)	Fāzu skaits
1	Lejas Gūži, Ķekavas pag., Ķekavas nov.	Esošie	0	0	0	0	0	0	0
		Kopā nepieciešams	0	0	0	64	100	400/230	3
		Atāuts	0	0	0	64	100	400/230	3

1.6. Būvprojekta veids un izbūves kārtas:

Tehniskā shēma. Viena izbūves kārtā.

2. NORĀDĪJUMI BŪVPROJEKTĒTĀJAM.

2.1. Barošanas avots:

110 kV A/ST. Nr. 146 - Ķekava

20 kV Līnija L-30

Kapacitatīvā zemesslēguma strāva: $I(c) = 220.76 \text{ A}$

2.2. Pievienojuma vieta:

Teritorijas kods: 480 - Ķekavas ETR

Nr.	SP, FP	VS	TP	ZS
1.	A	-	0818	T-0818

2.3. Vid. sprieguma elektroietaisies:

2.4. Transformatoru apakšstacijas:

Transformatoru apakšstacijā T-0818 nomainīt esošo 20/0.42kV 63kVA transformatoru pret 20/0.42kV 160kVA transformatoru.

- Uzstādāmo transformatoru tehniskajiem parametriem jāatbilst standartam LVS EN 50464-1, slēguma grupa - "11", zudumu klase - Ao-Bk līmenī.

Esošā Z-2 SZ-152 drošinātājslēdzi nomainīt pret SZ-41 ar 163A drošinātājiem.

Uzstādīt papildus drošinātājslēdzi ar gTr 160kVA (231A) drošinātājiem.

- Uz apakšstacijas balsta jāparedz elektroenerģijas kontroluzskaites ierīkošana.

2.5. 0,4 kV elektroietaisies:

Izbūvēt 4x150 mm² kabellīniju no T-0818 z-2 izvada līdz projektējamajai KKM kabeļu sadalnei.

No KKM kabeļu sadalnes izbūvēt 0,4kV kabeļu līnijas:

1. Izbūvēt 4x150mm² kabeļu līniju līdz IUSR uzskaites sadalnei, kuru jāuzstādā brīvi-ērti pieejamā vietā.

2. Izbūvēt 4x70mm² kabeļu līniju līdz z-0818-2 balstam Nr.2, kuru jāpārbūvē kabelbalstā.

- 0,4kV piekarkabellīnijas z-0818-2 posmu no T-0818 līdz balstam Nr.2 jādemontē.

2.6. Elektroietaišu piederības un apkalpes robeža:

uz Lietotāja kabellīnijas pievienojuma kontaktiem SSO uzskaites sadalnē.

Par kontakta stāvokli atbild: Piegādātājs

2.7. Pārējās prasības:

- Projektējamās elektroietaisies saskaņot ar zemes īpašniekiem likumā noteiktā kārtībā.

- Transformatora apakšstacijas vai elektrosadalņu risinājumu, kas atšķiras no standarta piedāvājuma katalogā,

jāsaskaņo ar ražotāju projektēšanas gaitā.

- Paredzot kabeļu guldišanu ar beztranšējas metodi, projektam pievienot atbilstošā darba veicēja atzinumu.

- Elektroapgādes projekta dokumentāciju iesniegt izskatīšanai :

1. AS "Sadales tīkls" Pierīgas Kapitālieguldījumu daļas Pārdaugavas tīklu attīstības nodaļā, Ķekava, "Dimanti", Gaismas 3a;

2. AS "Sadales tīkls", Elektroenerģijas uzskaites funkcijas Rīgas elektroenerģijas uzskaites daļā, Ķekavas iecirknī, Ķekava, Gaismas 7;

3. AS "Sadales tīkls", Eksploatācijas funkcijas Pierīgas Eksploatācijas daļas Ķekavas nodaļā, Ķekava, "Dimanti", Gaismas iela 3;

4. AS "Sadales tīkls" Kapitālieguldījumu funkcijas Pierīgas Kapitālieguldījumu daļā, Līči, Stopiņu novads, Rīgas ielā 14;

- Inženierkomunikācijas izvieto starp ielas (ceļa) brauktuvi un sarkano līniju vai ielas (ceļa) sadalošajā joslā (Ministru Kabineta noteikumi par Latvijas būvnormatīvu LBN 008-14 "Inženiertīklu izvietojumus" Nr.574), un saskaņā ar citiem saistošajiem normatīvajiem dokumentiem.

- Būvprojekts jāizstrādā, pamatojoties uz spēkā esošo detālpārskatu.

- Iesniedzot projektu uz saskaņošanu, projektā ir jābūt zemes īpašnieku sarakstam, kurus būvorganizācijai ir jābrīdina pirms būvdarbu uzsākšanas.

- Ja projektējamo elektroiekārtu būvniecība paredzēta īpašumā, kas pieder AS "Latvijas valsts meži" vai SIA "Rīgas meži", jāizgatavo atmežojamās meža zemes izvietošanas plāns, ko sagatavo mērnieks (zemes kadastrālajā uzņēmumā sertificēta persona) atbilstoši normatīvajiem aktiem par zemes kadastrālo uzņēmumu.

- Atmežošana veikt projektēšanas laikā, saskaņā ar MK noteikumiem Nr.889 - "Noteikumi par atmežošanas kompensācijas noteikšanas kritērijiem, aprēķināšanas un atlīdzināšanas kārtību". Atmežojamās meža zemes izvietošanas plāns saskaņojams ar meža īpašnieku.

- Ja nepieciešams, projektā paredzēt projektējamās EPL trases garenprofilu.

- Projektam jābūt pievienotiem elektrotīklu konstruktīvo elementu izpildījuma rasējumiem, ja nav pielietoti LEK standarta risinājumi.

- Iesniedzot projektu uz realizāciju klāt pievienot atzinumu par ceļu planēšanas darbu veikšanu.

2.8. Būvprojekta izstrādes termiņš:

19.01.2018

2.9. Būvprojekta iesniegšanas vieta:

- AS "Sadales tīkls" Pierīgas Kapitālieguldījumu daļa, Rīgas iela 14, Līči, Stopiņu novads.

Iesniedzot izstrādātu elektroapgādes projekta divus oriģināla eksemplārus papīra formā ar visiem, saskaņā ar normatīvajos aktos noteiktajiem nepieciešamajiem, oriģinālajiem skatījumiem un trīs projekta kopijas papīra formā, kā arī vienu kopiju elektroniskā veidā kompaktdiskā, kurā jābūt ieskanētam pilnam projektam (katra lapa) ar visiem skatījumiem un piezīmēm no skatītājiem .pdf formātā, trases plāns un principiālā shēma .dwg formātā un specifikācijas un darbu apjomi .xls formātā.

3. PAPILDUS INFORMĀCIJA.

- Energoapgādes komersantu energoapgādes objekta izmantošana energoapgādei pirms visa būvobjekta pieņemšanas ekspluatācijā pieļaujama, ievērojot drošības tehnikas un darba aizsardzības prasības.

- AS "Sadales tīkls" guldišanai zemē, kabeļu kanālos un gaisā (pāreja no gaisvadu līnijas uz kabeļlīniju, transformatoru saites utml.) pielietot šādus zemsprieguma kabeļus – Al 4x16, Al 4x35, Al 4x70, Al 4x 150, Al 4x240, Cu 1x240.

- A/st.2 "Ķekava" uzstādīto dzēšspuļu Inom=2x140A

Sistēmas lietotājs, kura elektroietaisēm nav pieļaujama elektroenerģijas piegādes pārtraukumi, veic papildpasākumus nepieciešamā elektroapgādes drošuma sasniegšanai, uzstādot neatkarīgus enerģijas avotus, piesaistot pārvietojamos elektroenerģijas ražošanas ģeneratorus. Sistēmas lietotājs, kura elektroietaisēm saimnieciskās darbības nodrošināšanai (jūtīgas automātikas, elektroniskās ierīces, piemēram, dators) nav pieļaujama īslaicīga standartam atbilstošas sprieguma novirzes, nepieciešamā elektroapgādes drošuma sasniegšanai veic papildpasākumus, uzstādot nepārtrauktas barošanas avotu (UPS).

* Noteikumos lietotie iespējamie saīsinājumi:

ZS - līdz 1kV elektrotīkls;

EPL – elektropārvades līnija;

GVL, GL – gaisvadu līnija;

KL – kabeļlīnija;

SP, FP – sadales (fīdera) punkts;

TA, TP – transformatora apakšstacija (punkts);

VS - 6-20kV elektrotīkls;
A/ST. - 110/6-20kV barošanas apakšstacija.

Izstrādāja: Kožuhoņa Natalja, tel. 67727377

Dokuments ir sagatavots elektroniski un ir derīgs bez paraksta

4. CSDD CEĻU DROŠĪBAS AUDITA ATZINUMS



CEĻU DROŠĪBAS AUDITA ATZINUMS NR. 06-AD/18-106

DETĀLPLĀNOJUMS nekustamajam īpašumam “Kursīši” Ķekavas pagastā, Ķekavas novadā

Ceļu drošības audita stadija
Audita grupas vadītājs
Audita veikšanas laiks

1. (iespējamības)
Alvis Puķītis
2018. gada augusts

Reģistrācijas Nr. 40003345734, Valsts akciju sabiedrība "Ceļu satiksmes drošības direkcija", Sergeja Eizenšteina
iela 6, Rīga, LV-1079, Latvija, tālrunis 67025750, e-pasts: csdd@csdd.gov.lv, <http://www.csdd.lv>

Ceļu drošības audita atzinums.
Detālplānojums nekustamajam īpašumam "Kursīši"
Ķekavas pagastā, Ķekavas novadā

S A T U R S

Iesniegto dokumentu saraksts	3
Ievads	3
Konstatējošā daļa	4
<i>Esošā situācija</i>	4
<i>Saistība ar citiem projektiem</i>	7
<i>Plānotā situācija zemesgabala izmantošanā</i>	9
Rezultatīvā daļa	12

2

Reģistrācijas Nr. 40003345734, Valsts akciju sabiedrība "Ceļu satiksmes drošības direkcija", S. Eizenšteina iela 6,
Rīga LV-1079, Latvija, tālr.: 67025750, e-pasts: csdd@csdd.gov.lv, <http://www.csdd.lv>

Ceļu drošības audita atzinums.
Detālplānojums nekustamajam īpašumam "Kursīši"
Ķekavas pagastā, Ķekavas novadā

Iesniegto dokumentu saraksts

Ceļu drošības audita veikšanai Ceļu satiksmes drošības direkcijā iesniegts SIA „Metrum” izstrādātais “Detālplānojums nekustamajam īpašumam “Kursīši” Ķekavas pagastā, Ķekavas novadā” (turpmāk **detālplānojums**).

Iesniegtie materiāli ietver paskaidrojuma rakstu (6. līdz 29. lpp.), teritorijas izmantošanas un apbūves nosacījumus (31. līdz 34. lpp.) un grafisko daļu:

- Teritorijas pašreizējā izmantošana M1:500,
- Teritorijas plānotā (atļautā) izmantošana M1:500,
- Plānotā transporta un inženiertehniskā infrastruktūra M1:500,
- Ceļa šķēršprofils.

Ievads

Auditu detālplānojumam pasūta SIA “Augstceltne”. Detālplānojumu izstrādājusi SIA “Metrum”. Audits tiek prasīts 1. iespējamības stadijā (atbilstīgi MK noteikumos Nr. 972 “Ceļu drošības audita noteikumi” noteiktajai gradācijai).

Audita veikšanai CSDD no Ceļu drošības audita daļas auditoriem izveidota audita grupa:

- Alvis Puķītis (grupas vadītājs),
- Atis Vancovičs (grupas dalībnieks).

Audita grupa ir pabijusi detālplānojuma vietā un izskatījusi visus iesniegtos projekta materiālus. Iesniegtie materiāli ir pietiekami audita veikšanai pirmajā stadijā.

Audita atzinums veidots, balstoties tikai un vienīgi uz satiksmes drošības apsvērumiem un mērķiem. Citi apsvērumi atzinumā nav ievērtēti.

Audita atzinums tiek nodots SIA “Augstceltne”, dokuments elektroniskā formātā (PDF) tiek nosūtīts - Satiksmes ministrijas Autosatiksmes departamentam, Ķekavas novada pašvaldībai, kā arī paliek audita veicējā institūcijā.

3

Reģistrācijas Nr. 40003345734, Valsts akciju sabiedrība "Ceļu satiksmes drošības direkcija", S. Eizenšteina iela 6, Rīga LV-1079, Latvija, tālr.: 67025750, e-pasts: csdd@csdd.gov.lv, <http://www.csdd.lv>

Ceļu drošības audita atzinums.
Detālplānojums nekustamajam īpašumam "Kursīši"
Ķekavas pagastā, Ķekavas novadā

Konstatējošā daļa

Esošā situācija

Detālplānojuma teritorija ir līdzena un neapbūvēta. Tā atrodas pie valsts galvenā autoceļa A7 Rīga- Bauska- Lietuvas robeža (Grenctāle). Autoceļš A7 vienlaikus ir Eiropas maģistrāļu tīkla TERN autoceļa E67 "Via Baltica" posms Latvijas teritorijā.

Uz autoceļa A7 detālplānojuma teritorijas tuvumā atrodas autobusu pietura "Gūģi" un pieslēgums (ceļa kreisajā pusē kilometrāžas pieauguma virzienā) uz tirdzniecības uzņēmumu "DOJUS Latvija". Virzienā no Rīgas uz Bausku pieslēgumam uz minēto uzņēmumu ir izveidota kreisās nobraukšanas josla.

Situāciju uz autoceļa posmā pie īpašuma "Kursīši" teritorijas raksturo sekojoši attēli.



Apgūstamā teritorija. Skats no autoceļa A7.

Ceļu drošības audita atzinums.
Detālpārplānojums nekustamajam īpašumam “Kursīši”
Ķekavas pagastā, Ķekavas novadā



Skats no “DOJUS Latvija” pieslēguma uz autoceļu A7 ap km 23.9 (un vietu, kur paredzēts pievienot jauno pieslēgumu DUS virzienā).



Skats no jaunā pieslēguma DUS virzienā vietas pa autoceļu A7 virzienā uz Bausku.

Ceļu drošības audita atzinums.
Detālpārplānojums nekustamajam īpašumam “Kursīši”
Ķekavas pagastā, Ķekavas novadā



Skats no jaunā pieslēguma DUS virzienā vietas pa autoceļu A7 virzienā uz Rīgu.

Detālpārplānojuma teritorijas attēlojums attiecībā pret ceļu A7 un tuvumā esošo pieslēgumu uz “DUJOS Latvija” dots tālākajos attēlos (avots www.google.lv).



Ceļu drošības audita atzinums.
Detālplānojums nekustamajam īpašumam "Kursīši"
Ķekavas pagastā, Ķekavas novads



Saistība ar citiem projektiem

Novērtējot detālplānojuma ietekmi uz valsts un starptautisko ceļu A7 (E67), ir būtiski, cik un kā var tikt ietekmēta satiksmes norise uz autoceļa, attīstot teritoriju "Kursīši".

CSDD Ceļu drošības audita daļā 2017. gadā ir ticis veikts ceļu drošības audits (audita atzinums NR. 06-AD/17-15) "Valsts galvenā autoceļa A7 Rīga – Bauska – Lietuvas robeža (Grenctāle) posma no 7.90 km līdz 25.0 km apvedceļa (Ķekavas apvedceļa) būvniecības ietekmes uz vidi novērtējuma ziņojumam".

Minētajā ziņojumā ietverts autoceļa A7 (E67) posms līdz 25. kilometram. Auditam iesniegtā detālplānojuma teritorija atrodas blakus autoceļam aptuveni 200 m garā A7 (E67) posmā (no km 14.140 līdz km 14.380- pēc ietekmes uz vidi novērtējuma ziņojuma materiālu kilometrāžas).

Rasējumos, kas tikuši auditēti ietekmes uz vidi novērtējuma ziņojumam 2017. gadā, redzams, ka detālplānojuma teritorijai "Kursīši" paredzētā pieslēguma valsts galvenajam un Eiropas nozīmes autoceļam vieta atrodas netālu no divlīmeņu ceļmezgla.

Divbrauktuve ceļš beidzas km 14.210. Ar brauktuves apzīmējumiem veidotā salīņa, kas vienlaikus ir arī kreisās nogriešanās joslas izvērsuma posma beigas,

7

Reģistrācijas Nr. 40003345734, Valsts akciju sabiedrība "Ceļu satiksmes drošības direkcija", S. Eizenšteina iela 6, Rīga LV-1079, Latvija, tālr.: 67025750, e-pasts: csdd@csdd.gov.lv, <http://www.csdd.lv>

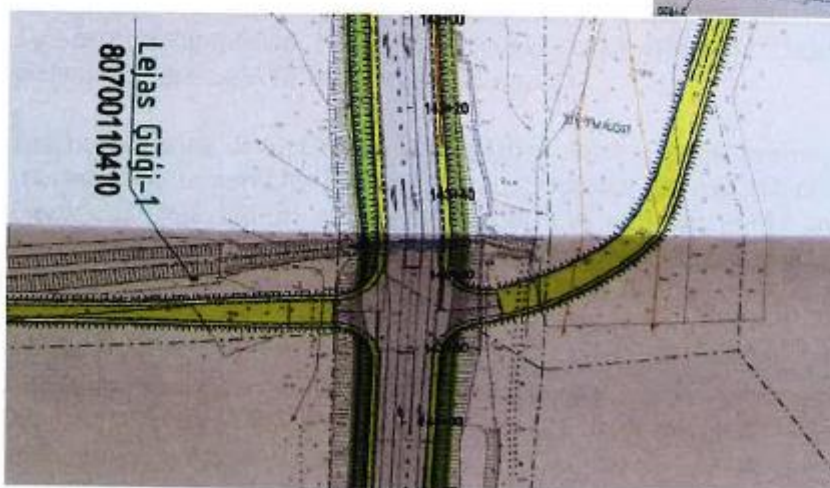
Ceļu drošības audita atzinums.
Detālplānojums nekustamajam īpašumam “Kursīši”
Ķekavas pagastā, Ķekavas novadā

atrodas km 14.300). Virzienā no Rīgas uz Bausku kreisās nogriešanās joslas (uz “DUJOS Latvija”) garums ir ap 60 m.

Projekts, kas apskatīts ietekmes uz vidi novērtējuma ziņojumā, paredz kreisās nogriešanās joslu arī pretējā braukšanas virzienā (no Bauskas uz Rīgu). Pa šo joslu ir paredzēta iespēja nogriezties no autoceļa A7 (E67) arī uz teritoriju, kas tiek risināta detālplānojumā objektam “Kursīši”.

Virzienā no Bauskas uz Rīgu kreisās nobraukšanas joslas garums ir ap 80 m (ap 70 m pietāšanās posma garums un ap 10 m izvērsuma posma garums).

Vizualizācija par divlīmeņu mezgla nobeigumu un pieslēgumu uz “DUJOS Latvija- arī uz nekustamo īpašumu “Kursīši”- no ietekmes uz vidi ziņojuma materiāliem dotas tālākajos attēlos.



8

Reģistrācijas Nr. 40003345734, Valsts akciju sabiedrība "Ceļu satiksmes drošības direkcija", S. Eizenšteina iela 6, Rīga LV-1079, Latvija, tālr.: 67025750, e-pasts: csdd@csdd.gov.lv, <http://www.csdd.lv>

Ceļu drošības audita atzinums.
Detālpārplānojums nekustamajam īpašumam "Kursīši"
Ķekavas pagastā, Ķekavas novadā

Autoceļa A7 attīstības materiāli neparedz posmā starp divlīmeņu mezglu un pieslēgumu autobusu pieturas.

Plānotā situācija zemesgabala izmantošanā

Paredzēta 2.1642 ha lielā zemesgabala ar kadastra Nr.80700110476 detalizācija teritorijas attīstīšanai. Minētajā teritorijā plānota degvielas uzpildes stacijas, stāvlaukuma un tirdzniecības pakalpojumu objekta būvniecība, izveidojot detālpārplānojuma un pieguļošajā teritorijā vienotu inženiertīklu kopumu.

Tuvākās degvielas iegādes vietas ir pie Rīgas apvedceļa un pie Iecavas stacijas. Aptuvenais attālums starp tām ir ap 18 km. Līdz ar to detālpārplānojumā nekustamajam īpašumam "Kursīši" paredzētais izmantošanas (kā servisa objekts autoceļa A7 lietotājiem) veids nav noraidāms.

Piekļuve detālpārplānojuma teritorijas objektiem paredzēta pa ceļu ar normālprofilu NP 7.5.

Atbilstoši LVS 190-2 tam jābūt ar 6.0 m platu asfaltbetona segumu un 0.75 m platām nomalēm. Normālprofila NP 7.5 lietošana standartā paredzēta AIV un AV kategoriju autoceļiem. Kategorija AV atbilst detālpārplānojuma objekta funkcijai- zemesgabalu pieslēguma savienojumam.

Detālpārplānojuma grafiskajā daļā griezumā 1-1 tiek uzrādīts normālprofilam NP 7.5 neatbilstošs risinājums: 7.5 m plata brauktuve ar 1.5 m platām nomalēm. Tas ir normālprofilam NP 10.5 (vistuvāk tam) atbilstošs risinājums, kas pieļaujams tikai uz AIII kategorijas autoceļiem.

Lai nodrošinātu detālpārplānojumā paredzēto objektu izmantošanu arī kravas transportam, ir norādīts par "iekšējo pagrieziena rādiusu 12 m" lietošanu. Grafiskajā daļā rādiusi nav uzrādīti. Lai gan minētais $R=12$ m praksē ir pietiekams kravas automobiļiem, korekti būtu noapaļojuma rādiusu saistīt ar aprēķina automobiļiem un izvēlēties tam atbilstošu rādiusu no LVS 190-3 6.2. tabulas.

Paskaidrojuma raksts norāda, ka ir paredzēta gājēju ietves izbūve gar autoceļu A7 detālpārplānojuma teritorijai pieguļošajā daļā. Ietve paredzēta līdz plānotajai autobusu pieturvietai Bauskas virzienā.

9

Reģistrācijas Nr. 40003345734, Valsts akciju sabiedrība "Ceļu satiksmes drošības direkcija", S. Eizenšteina iela 6, Rīga LV-1079, Latvija, tālr.: 67025750, e-pasts: csdd@csdd.gov.lv, <http://www.csdd.lv>

Ceļu drošības audita atzinums.
Detālplānojums nekustamajam īpašumam "Kursīši"
Ķekavas pagastā, Ķekavas novadā

Audīta grupa norāda uz sekojošo.

Pirmkārt, "Valsts galvenā autoceļa A7 Rīga – Bauska – Lietuvas robeža (Grenctāle) posma no 7.90 km līdz 25.0 km apvedceļa (Ķekavas apvedceļa) būvniecības ietekmes uz vidi novērtējuma ziņojuma" materiālos nav bijusi uzrādīta autobusu pietura divlīmeņu mezgla tuvumā.

Otrkārt, detālplānojumā nav griezuma pa ceļu A7 (E67), kas uzrādītu ietves novietojumu attiecībā pret autoceļa brauktuvi. Līdz ar to nav arī nosakāms, kāds tiek plānots ietves platums.

Treškārt, detālplānojuma nesniedz apstiprinošu informāciju, ka ietve tiks apgaismota. Tas ir būtiski no satiksmes drošības viedokļa. Ārpus apdzīvotas vietas neapgaismotas ietves nav pievilcīgas gājējiem, un tie labprātāk izmanto brauktuves malu vai ceļa nomali, kas uz autoceļa A7 (atbilstoši ceļu satiksmes negadījumu statistikas datiem par detālplānojuma rajonu) būtu īpaši bīstami.

Ceturtkārt, jārunā par paredzēto gājēju pāreju pāri piededceļam.

Ja ietves izmantotāju loks ir formulēts kā tāds, kam ir "ar sabiedrisko transportu ērti sasniedzams" statuss, tad- ar ļoti augstu ticamības pakāpi- ir apšaubāma masveidīga braukšana no Ķekavas ar autobusu uz paredzamo DUS (ar stāvlaukumu un tirdzniecības objektu).

Līdz ar to audīta grupa nesaskata iespējas, ka gājēju daudzums uz piededceļa, no kura veidots tiešais pieslēgums uz DUS teritoriju, varētu kaut nedaudz tuvināties tam gājēju daudzumam, kas (atbilstoši LVS 190-10 4.1. punktā dotajai diagrammai) varētu radīt nepieciešamību plānot pāreju.

Ķekavas apvedceļa būvniecības ietekmes uz vidi novērtējuma ziņojuma materiālos jaunais pieslēgums ceļam A7 km 14.370 pa labi (virzienā uz pievienojumu detālplānojuma teritorijai) un pa kreisi (uz "DUJOS Latvija") ir uzrādīts bez trīsstūra salīnām, kurpretim detālplānojuma grafisko materiālu 2. un 3. lapā ir paredzēta izceltā trīsstūra salīņa.

LVS 190-3 6.4. nodaļa apraksta prasības salīņu izveidē.

Ārpus apdzīvotas vietas pieļaujamas vai nu lielā vai mazā pilienveida salīņa. Tai jābūt apgaismotai. Tā jāattālina no pamatceļa brauktuves.

Ceļu drošības audita atzinums.
Detālplānojums nekustamajam īpašumam "Kursiši"
Ķekavas pagastā, Ķekavas novadā

Saliņas izveidošana detālplānojumā attēlotajā veidā izslēdz iespēju, ka autoceļš A7 tiktu pārbraukts taisnā virzienā (no DUS uz "DUJOS Latvija" vai pretējā virzienā). Ķekavas apvedceļa būvniecības ietekmes uz vidi novērtējuma ziņojuma materiālos šāda manevra ierobežojums nav ticis paredzēts.

Satiksmes organizācijas detālplānojuma iekšējā teritorijā jomā audita grupa izsaka sekojošu vērtējumu.

DUS pakalpojumu saņemšana, transportlīdzekļiem virzoties pa lokveidā noteiktu trajektoriju, ir objekta īpašnieka izvēles jautājums un nav argumentu, kas liktu noraidīt šādu satiksmes organizācijas kārtību.

Paskaidrojuma rakstā tiek norādīts, ka divvirzienu satiksmes nodrošināšana paredzēta pa normālprofilu NP7.5, bet vienvirziena- pa normālprofilu NP5.5. Tā kā audita grupa iepriekš ir konstatējusi kļūdainu izpratni par normālprofila NP7.5 parametriem, uzskatām par pienākumu atgādināt LVS 190-2 norādījumus (standarta 5. attēls) par NP5.5 parametriem. NP5.5 veido 3.5 m plata brauktuve un 1.0 m platas nomales.

Objekta iekšējās teritorijas dalījumā norādīts uz paredzamo stāvvietu apjomu.

Paskaidrojuma raksts min aptuveni 12 stāvvietas vieglajiem automobiļiem un 20 stāvvietas, kas domātas kravas automobiļiem un autobusiem. Ņemot vērā, ka tiek apskatīta ļoti agrīna potenciālā objekta izstrādes stadija-detālplānojums, nav sīkāka skaidrojuma par stāvvietu izvietojumu.

LVS 190-7 A pielikumā A1 tabulā nosaka orientējošu skaitlisko stāvvietu pieprasījumu dažāda rakstura objektiem. Par DUS (bez automobiļu apkopes funkcijām) nav precīzu prasību. Ar DUS saistītās tirdzniecības objektu atbilstoši minētajā tabulā varētu formulēt kā "veikalu ar nelielu apmeklētāju skaitu", kam tiek prasīta 1 stāvvietā uz 50 m² tirdzniecības platības".

Tomēr jārespektē prakse, ko dažādu degvielas tirgotāju tīkli izmanto savos objektos, lai noteiktu optimālo stāvvietu skaitu.

No satiksmes drošības viedokļa audita grupa par stāvvietām akcentē uzmanību kravas transporta novietnēm.

Ceļu drošības audita atzinums.
Detālplānojums nekustamajam īpašumam “Kursīši”
Ķekavas pagastā, Ķekavas novadā

Pirmkārt, uzsverams, ka uz starptautiskās nozīmes autoceļa (“Via Baltica”) ir maz vietu, kur kravas transportam būtu piemēroti apstākļi ilgstošai stāvēšanai (parasti tas saistīts ar darba un atpūtas laika grafika ievērošanas prasībām). Līdz ar to detālplānojumā paredzētās stāvvietas varētu būt problēmas mazināšanas pasākums.

Tomēr kravas transporta stāvvietu izvietojumā ir specifiskas prasības (LVS 190-7 punkts 5.4.1.3.).

Stāvvietas kravas automobiļiem izvietojamas tā, lai varētu iebraukt virzienā uz priekšu un tādā pašā virzienā arī izbraukt. Stāvvietas jāveido ar slīpu novietojumu un tā, lai iebraukšana būtu ar kreiso pagriezieni, bet izbraukšana ar labo.

No praktiskās satiksmes drošības aspektiem jāakcentē arī tas, ka stāvvietām autobusiem būtu jābūt atdalītām no kravas automobiļu stāvvietām (lai novērstu, ka autobusa pasažieri ir spiesti izkāpt/iekāpt autobusā no šauras ejas pie kravas transportlīdzekļa).

Rezultatīvā daļa

Audita ietvaros fiksētās problēmas un apsvērumi ir aprakstīti šā atzinuma konstatējošajā daļā. Balstoties uz tur sniegto argumentāciju, audita grupa ir izveidojusi īsu rekomendāciju sarakstu ar tēmām, kas detālplānojuma tālākā izstrādes gaitā būtu apsveramas un iespēju robežās ievērtējamas optimālas satiksmes organizācijas izveidošanai.

Audita rekomendācijas.

- 1) Novērtēt, kāds būs nekustamajā īpašumā “Kursīši” paredzēto objektu izvietojums attiecībā pret autoceļa A7 (E67) perspektīvo (Via Baltica posma no A4 (Saulkalne) līdz Bauskai (Ārcei)) risinājumu ar četrām braukšanas joslām).
- 2) Aprakstot izvēlētos normālprofilus, lietot seguma platumu, kāds katram normālprofilam noteikts LVS 190-2 “Ceļu projektēšanas noteikumi. Normālprofili”.

12

Reģistrācijas Nr. 40003345734, Valsts akciju sabiedrība “Ceļu satiksmes drošības direkcija”, S. Eizenšteina iela 6, Rīga LV-1079, Latvija, tālr.: 67025750, e-pasts: csdd@csdd.gov.lv, <http://www.csdd.lv>

Ceļu drošības audita atzinums.
Detālplānojums nekustamajam īpašumam "Kursīši"
Ķekavas pagastā, Ķekavas novadā

- 3) Tā kā saistībā ar detālplānojuma teritorijas apgūšanu būs nepieciešama arī Ķekavas apvedceļa projektā uzrādītā krustojuma (km 23.9 patreizējā kilometrāžā) zara pret pieslēgumu uz "DOJUS Latvija" izbūve, norādāmi arī griezumi pa autoceļu A7 un pa jaunbūvējamo pieslēgumu.
- 4) Ja tiek paredzēta gājēju ietve gar "Kursīši" teritoriju, tā izvietojama uz no autoceļa atsevišķas klātnes, kur to neietekmē sniega tīrīšana. Ietve jāparedz vismaz 1.5 m plata, un tā apgaismojama.
- 5) Neplānot gājēju pāreju, ja perspektīvās gājēju un autotransporta intensitātes attiecība neatbilst LVS 190-10 "Gājēju pāreju projektēšanas noteikumi" 4.1. punkta diagrammai.
- 6) Tā kā saistībā ar uzrādītā krustojuma (autoceļa A7 km 23.9 patreizējā kilometrāžā) zara pret pieslēgumu uz "DOJUS Latvija" izbūvi veidosies viena otrai pretim izvietotas kreisās nogriešanās joslas, uz autoceļa A7 koriģējams kreisās nogriešanās joslu izvērsuma veidojums- tas risināms atbilstīgi LVS 190-3 "Ceļu projektēšanas noteikumi. Vienlīmeņa ceļu mezgli" 6.9. attēla 1. nobrauktuves tipa prasībām- ar salīņu pirms joslas izvērsuma posma.
- 7) Ja krustojuma jaunā zara pret pieslēgumu uz "DOJUS Latvija" robežās pirms autoceļa A7 tiek paredzēta salīņa, tā veidojama atbilstīgi LVS 190-3 "Ceļu projektēšanas noteikumi. Vienlīmeņa ceļu mezgli" 3.6.4. nodaļā izvirzītajām prasībām. Ņemt vērā, ka nodrošināma arī autoceļa A7 pārbraukšana taisnā virzienā.
- 8) Plānojot stāvvietu kravas automobiļiem izvietojumu pie perspektīvā DUS, ievērot LVS 190-7 "Gājēju pāreju projektēšanas noteikumi" punkta 5.4.1.3. prasības.
- 9) Autobusu novietošanu plānot tā, lai pasažieriem nebūtu jāpārvietojas gar stāvošām kravas automašīnām.



CSDD Ceļu drošības audita
daļas priekšnieka vietnieks
A. Puķītis

13

Reģistrācijas Nr. 40003345734, Valsts akciju sabiedrība "Ceļu satiksmes drošības direkcija", S. Eizenšteina iela 6, Rīga LV-1079, Latvija, tālr.: 67025750, e-pasts: csdd@csdd.gov.lv, <http://www.csdd.lv>

5. ATBILDES CEĻA DROŠĪBAS AUDITA ATZINUMAM

Atbildes Ceļu drošības audita atzinumam Nr. 06-AD/18-106

Detālplānojuma nekustamajam īpašumam „Kursīši”, Ķekavas pagastā, Ķekavas novadā (kadastra Nr. 8070 011 0491, zemes vienība ar kadastra apzīmējumu 8070 011 0476, kopējā platība 2,1642 ha) izstrādātājs SIA “METRUM” ir iepazinies ar Ceļu drošības audita atzinumu Nr. 06-AD/18-106, un sadarbībā ar ceļu projektēšanas speciālistiem no SIA “Projekts 3” sniedz komentārus un atbildes uz audita rezultatīvo daļu.

Detālplānojuma izstrādes uzdevums ir detalizēt nekustamā īpašuma teritorijas plānoto (atļauto) izmantošanu – „Satiksmes infrastruktūras objektu teritorijā” (TL) un „Lauksaimniecības teritorijā” (L), lai īstenotu nekustamā īpašuma īpašnieka teritorijas attīstības priekšlikumu.

Nekustamais īpašums „Kursīši” robežojas ar autoceļa A7 posmu, aiz plānotā Ķekavas apvedceļa pieslēguma pie autoceļa A7 Bauskas virzienā, kuram jau šobrīd ir izstrādāti projekta risinājumi, bet būvniecība vēl nav uzsākta. Līdz ar to, attīstot šo teritoriju, ir ņemta vērā iespējamā situācija nākotnē.

Ņemot vērā VAS „Latvijas Valsts ceļi” 03.04.2018. izsniegtos nosacījumus, detālplānojuma risinājumi paredz piekļūšanu teritorijai saskaņā ar Ķekavas apvedceļa tehniskajiem risinājumiem – no perspektīvā ceļu pievienojuma (zemes vienības ar kadastra apzīmējumu 8070 011 0411 un 8070 011 0412), izvietojot to pret autoceļa A7 kreisajā pusē izbūvēto pievienojumu uz SIA „Dojus Latvija”.

Nr.	Jautājums, rekomendācija	Atbilde
1.	Novērtēt, kāds būs nekustamā īpašuma „Kursīši” paredzēto objektu izvietojums attiecībā pret autoceļa A7 (E67) perspektīvo (Via Baltica posma no A4 (Saulkalne) līdz Bauska (Ārcei)) risinājumu ar četrām braukšanas joslām).	Detālplānojuma paskaidrojumu rakstā ir aprakstīta teritorijas plānotā izmantošana, kā arī grafiski noteikta būvlaide (apbūves līnija) gar autoceļu A7, ņemot vērā plānoto ceļa paplašinājumu. Konkrēts ēku un būvju izvietojums tiks plānots un attēlots būvprojektā.
2.	Aprakstot izvēlētos normālprofilus, lietot seguma platumu, kāds katram normālprofilam noteikts LVS 190-2 „Ceļu projektēšanas noteikumi. Normālprofili”.	Ņemot vērā audita rekomendāciju, precizēts paskaidrojuma raksta teksts.
3.	Tā kā saistībā ar detālplānojuma teritorijas apgūšanu būs nepieciešama arī Ķekavas apvedceļa projektā uzrādītā krustojuma (km 23.9 patreizējā kilometrāžā) zara pret pieslēgumu uz „DOJUS Latvija” izbūve, norādāmi arī griezumī pa autoceļu A7 un pa jaunbūvējamo pieslēgumu.	Detālplānojuma teritorijā ir ietverts tikai nekustamais īpašums “Kursīši” (kadastra Nr. 8070 011 0491). Autoceļš A7 un plānotais ceļa pieslēgums atrodas ārpus detālplānojuma teritorijas un tiek attēloti tikai informatīvi. To detalizēts plānojums un griezumi detālplānojumā netiek iekļauti un ir jārisina būvprojekta ietvaros.
4.	Ja tiek paredzēta gājēju ietve gar “Kursīši” teritoriju, tā izvietojama uz no autoceļa atsevišķas klātnes, kur to neietekmē sniega tīrīšana. Ietve jāparedz vismaz 1.5 m plata, un tā apgaisojama.	Gājēju ietve shematiski tiek paredzēta tikai no autobusa pieturvietas (Bauskas virzienā) līdz detālplānojuma teritorijai. Tā tiek plānota ārpus detālplānojuma teritorijas. Tās apgaisošana iespējas un precīzs izvietojums saistībā ar ceļu klātni jārisina būvprojekta ietvaros.
5.	Neplānot gājēju pāreju, ja perspektīvās gājēju un autotransporta intensitātes	Ņemot vērā audita rekomendāciju, gājēju pāreja netiek paredzēta.

	attiecība neatbilst LVS 190-10 “Gājēju pāreju projektēšanas noteikumi” 4.1. punkta diagrammai.	
6.	Tā kā saistībā ar uzrādītā krustojuma (autoceļa A7 km 23.9 patreizējā kilometrāžā) zara pret pieslēgumu uz „DOJUS Latvija” izbūvi veidosies viena otrai pretim izvietotas kreisās nogriešanās joslas, uz autoceļa A7 koriģējams kreisās nogriešanās joslu izvērsuma veidojums – tas risināms atbilstīgi LVS 190-3 „Ceļu projektēšanas noteikumi. Vienlīmeņa ceļu mezgli” 6.9. attēla 1. nobrauktuves tipa prasībām – ar saliņu pirms joslas izvērsuma posma.	Ņemot vērā audita rekomendāciju, precizēts kreisās nogriešanās joslu izvērsuma veidojums.
7.	Ja krustojuma jaunā zara pret pieslēgumu uz „DOJUS Latvija” robežās pirms autoceļa A7 tiek paredzēta saliņa, tā veidojama atbilstīgi LVS 190-3 „Ceļu projektēšanas noteikumi. Vienlīmeņa ceļu mezgli” 3.6.4. nodaļā izvirzītajām prasībām. Ņemt vērā, ka nodrošināma arī autoceļa A7 pārbraukšana taisnā virzienā.	Ņemot vērā audita rekomendāciju, precizēts saliņas plānojums un izvietojums.
8.	Plānojot stāvvietu kravas automobiļiem izvietojumu pie perspektīvā DUS, ievērot LVS 190-7 “Gājēju pāreju projektēšanas noteikumi” punkta 5.4.1.3. prasības.	Jāņem vērā izstrādājot būvprojektu perspektīvajam DUS.
9.	Autobusu novietošanu plānot tā, lai pasažieriem nebūtu jāpārvietojas gar stāvošām kravas automašīnām.	Jāņem vērā izstrādājot būvprojektu perspektīvajam DUS.

SIA “METRUM” teritorijas attīstības
 plānošanas nozares vadītāja


 M. Kalvāne
 15.08.2018.